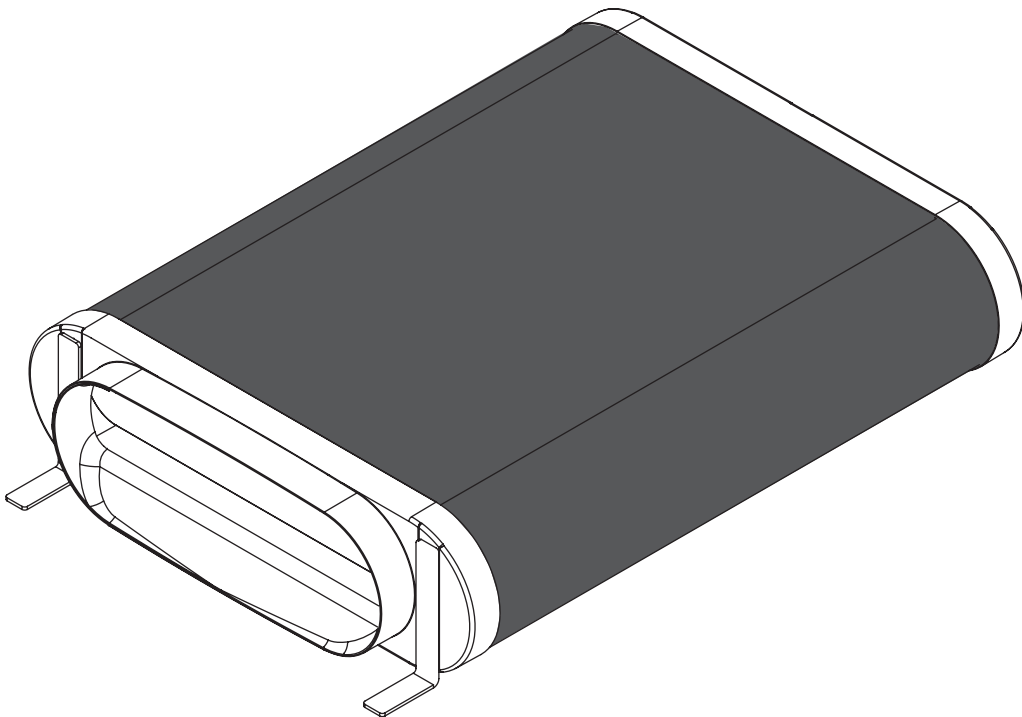


## **IT** Istruzioni per l'uso e il montaggio ULB1

Scatola di depurazione aria Ecotube BORA



**ULB1UMIT-001**

Istruzioni per l'uso e il montaggio:

Originale

Traduzione

**Produttore**

**BORA Vertriebs GmbH & Co KG**  
Prof.-Dr.-Anton-Kathrein-Straße 3  
6342 Niederndorf  
Austria

**Contatti**

Tel. +43 (0) 5373 / 62250-0  
mail@bora.com  
www.bora.com

Se non espressamente consentito, non sono ammesse la comunicazione e la duplicazione dei presenti allegati, così come il riutilizzo e la diffusione dei loro contenuti.

Nella stesura delle presenti Istruzioni per l'uso e il montaggio è stata applicata la massima cura. Tuttavia è possibile che modifiche tecniche successive non siano ancora state integrate ovvero che determinati contenuti non siano ancora stati adeguati. Chiediamo la vostra comprensione in merito. Una versione aggiornata può essere richiesta tramite il team di assistenza BORA. Con riserva di errori di stampa e altri errori.

© BORA Vertriebs GmbH & Co KG

Tutti i diritti riservati.

# Indice

<b>1</b>	<b>Informazioni generali</b>	<b>4</b>
<b>2</b>	<b>Sicurezza</b>	<b>6</b>
2.1	Indicazioni di sicurezza generali .....	6
2.2	Avvertenze di sicurezza Uso .....	7
2.3	Uso conforme .....	7
<b>3</b>	<b>Descrizione apparecchio</b>	<b>8</b>
3.1	Dati tecnici .....	8
3.2	Struttura .....	8
3.3	Principio di funzionamento .....	8
<b>4</b>	<b>Montaggio</b>	<b>9</b>
4.1	Controllare il materiale in dotazione .....	9
4.2	Utensileria e mezzi ausiliari .....	9
4.3	Istruzioni di montaggio .....	9
4.4	Montaggio dell'apparecchio .....	9
4.4.1	Montaggio .....	9
4.4.2	Collegare il sistema di canali all'apparecchio.....	9
4.4.3	Sostituzione.....	10
4.5	Consegna all'utente.....	10
<b>5</b>	<b>Pulizia e cura</b>	<b>11</b>
5.1	Detergenti .....	11
5.2	Pulizia .....	11
<b>6</b>	<b>Eliminazione guasti</b>	<b>12</b>
<b>7</b>	<b>Garanzia, assistenza tecnica e ricambi</b>	<b>13</b>
7.1	Garanzia .....	13
7.2	Assistenza .....	13
7.3	Ricambi .....	13
<b>8</b>	<b>Nota</b>	<b>14</b>

# 1 Informazioni generali

## Destinatari

Queste Istruzioni per l'uso e il montaggio sono rivolte ai seguenti destinatari:

Destinatari	Requisiti
Utenti	L'apparecchio può essere utilizzato dai bambini a partire dagli 8 anni e oltre e da persone con ridotte capacità fisiche, sensoriali o mentali oppure con mancanza di esperienza e/o di conoscenza se si trovano sotto adeguata sorveglianza o se sono stati istruiti circa l'uso sicuro dell'apparecchio e se si rendono conto dei pericoli correlati. I bambini vanno sorvegliati. Tutte le indicazioni di sicurezza e le avvertenze nonché le modalità di procedere (istruzioni per l'uso) devono essere rispettate.
Esigente utente fai da te	L'esigente utente fai da te può eseguire tutti necessari lavori di falegnameria e montaggio autonomamente se è in possesso delle capacità e delle competenze necessarie. Non è tuttavia autorizzato a eseguire i collegamenti alla corrente e al gas.
Personale specializzato in montaggio	Il personale specializzato nel montaggio è autorizzato a eseguire tutti i necessari lavori di falegnameria e montaggio nel rispetto delle norme esistenti. Gli allacciamenti della corrente e del gas devono essere collaudati prima della messa in funzione da personale specializzato e riconosciuto del rispettivo settore.
Personale elettricista specializzato	Il collegamento alla rete elettrica deve essere eseguito esclusivamente da un elettricista specializzato e riconosciuto. Egli dovrà assumersi anche la responsabilità di un'installazione elettrica e messa in funzione a norma.
Personale specializzato in allacciamenti al gas	L'allacciamento al gas deve essere eseguito esclusivamente da personale specializzato e riconosciuto, che dovrà assumersi anche la responsabilità di un'installazione e messa in funzione a norma.

Tab. 1.1 Destinatari

<b>INFO</b>	BORA Holding GmbH, BORA Vertriebs GmbH & Co KG, BORA APAC Pty Ltd e BORA Lüftungstechnik GmbH non risponderanno per danni causati dal mancato rispetto o dall'inosservanza della presente documentazione e dal montaggio non conforme. Gli allacciamenti della corrente e del gas devono essere eseguiti obbligatoriamente da personale specializzato e riconosciuto. Il montaggio deve essere eseguito esclusivamente nel rispetto delle norme, disposizioni e leggi vigenti. Tutte le indicazioni di sicurezza e le avvertenze nonché le modalità di agire contenute nelle Istruzioni per l'uso e il montaggio devono essere rispettate.
-------------	--

## Applicabilità delle istruzioni per l'uso e il montaggio

Il presente manuale è valido per diverse varianti di apparecchi. Pertanto è possibile che siano descritte singole caratteristiche di attrezzatura che non corrispondono all'apparecchio in questione.

## Altri documenti applicabili

Insieme a queste Istruzioni per l'uso e il montaggio sono validi e devono essere osservati ulteriori documenti. Rispettare assolutamente tutti i documenti che sono parte integrante della fornitura.

<b>INFO</b>	BORA declina qualsiasi responsabilità per danni causati dal mancato rispetto di tali documenti!
-------------	---

## Direttive

Questi apparecchi sono conformi alle seguenti direttive UE/CE:

Direttiva 2009/125/CE Eco design

Direttiva RoHS 2011/65/CE

Direttiva RAEE 2012/19/CE

## Rappresentazione di informazioni

Allo scopo di poter lavorare in modo sicuro e veloce con le presenti istruzioni, sono stati utilizzati formattazioni, numerazioni, simboli, avvertenze di sicurezza, termini e sigle unitari.

**Le modalità di procedere sono contrassegnate da una freccia.**

► Eseguire sempre tutte le modalità di procedere nella sequenza indicata.

**Elenchi sono contrassegnati da un simbolo di elenco all'inizio riga.**

■ Elenco 1

■ Elenco 2

---

**INFO** Un'informazione indica particolarità da rispettare assolutamente.

---

### Indicazioni di sicurezza e avvertenze

Nel presente manuale, le indicazioni di sicurezza e le avvertenze sono evidenziate con simboli e parole di segnalazione.

Le indicazioni di sicurezza e le avvertenze sono strutturate nel modo seguente:

---




**SIMBOLO DI AVVERTIMENTO E AVVERTENZA!**  
**Tipo e fonte del pericolo**  
**Conseguenze in caso di inosservanza**

► Misure di sicurezza

---

Va considerato quanto segue:

- Il simbolo di avvertimento indica la presenza di un pericolo.
- L'avvertenza indica la gravità del pericolo.

Simbolo di avvertimento	Avvertenza	Rischio
	<b>Pericolo</b>	Indica un'immediata situazione pericolosa che in caso di inosservanza può causare gravi lesioni o persino la morte.
	<b>Avvertenza</b>	Indica una situazione potenzialmente pericolosa, che, in caso di inosservanza può causare gravi lesioni o persino la morte.
	<b>Attenzione</b>	Indica una situazione potenzialmente pericolosa che in caso di inosservanza può causare lesioni minime o leggere.
–	<b>Attenzione</b>	Indica una situazione che, in caso di inosservanza, può causare danni materiali.

Tab. 1.2 Significato di simboli di avvertimento e avvertenze

## 2 Sicurezza

### 2.1 Indicazioni di sicurezza generali

**INFO** L'apparecchio corrisponde alle disposizioni di sicurezza prescritte. L'utente è responsabile della pulizia, della cura e dell'utilizzo sicuro dell'apparecchio. L'uso non conforme può causare danni alle persone e danni materiali.

- Le istruzioni per l'uso e per il montaggio contengono importanti avvertenze sul montaggio e sull'uso. Sono utili per proteggersi da lesioni e impediscono danni all'apparecchio. Sul retro delle presenti istruzioni per l'uso e il montaggio sono riportati i dati di contatto per ulteriori informazioni e domande relative all'uso.
- Il termine apparecchio viene utilizzato per la scatola di depurazione aria BORA ULB1 e BORA con 3 filtri al carbone attivo ULB3.
- ▶ Leggere le istruzioni per l'uso e il montaggio in ogni parte prima di mettere in funzione l'apparecchio.
- ▶ Conservare le istruzioni per l'uso e il montaggio sempre a portata di mano affinché siano disponibili al bisogno.
- ▶ Consegnare le istruzioni per l'uso e il montaggio al proprietario successivo, se l'apparecchio viene venduto.
- ▶ Eseguire i lavori con la massima cura e prudenza.
- ▶ Controllare l'apparecchio dopo il disimballaggio per verificare la presenza di danni visibili.
- ▶ Non collegare l'apparecchio se è danneggiato.
- ▶ Utilizzare l'apparecchio solo quando il montaggio è completo, solo allora è garantito un funzionamento sicuro.
- ▶ Tenere gli animali domestici lontano dall'apparecchio.

#### Funzionamento filtrante

**INFO** Ad ogni processo di cottura viene rilasciata dell'umidità nell'aria dell'ambiente.

**INFO** Nel funzionamento filtrante viene eliminata solo una quantità minima di umidità dal vapore di cottura.

- ▶ Durante il funzionamento filtrante aria provvedere ad un sufficiente apporto di aria fresca, ad es. tramite apertura di una finestra.
- ▶ Garantire un clima ambientale normale e gradevole (45-60% di umidità nell'aria), ad es. tramite aperture di aerazione naturali o l'uso di impianti di ventilazione domestici.
- ▶ Dopo ogni utilizzo nel funzionamento filtrante posizionare l'aspiratore per piano cottura per ca. 15 minuti su un livello basso o attivare la funzione di spegnimento automatico ritardato.

#### In presenza di bambini e persone con capacità speciali in casa

- ▶ L'apparecchio può essere utilizzato dai bambini a partire dagli 8 anni e da persone con ridotte capacità fisiche, sensoriali o mentali oppure con mancanza di esperienza e/o di conoscenza se si trovano sotto adeguata sorveglianza o se sono stati istruiti circa l'uso dell'apparecchio in modo sicuro e se si rendono conto dei pericoli correlati.
- ▶ Sorvegliare i bambini che si trovano nelle vicinanze dell'apparecchio.
- ▶ I bambini non devono giocare con l'apparecchio.
- ▶ Non conservare oggetti che potrebbero suscitare l'interesse dei bambini in vani sopra o sotto l'apparecchio. I bambini potrebbero essere tentati di salire sull'apparecchio.

#### Modifiche di propria iniziativa

In seguito a modifiche apportate di propria iniziativa l'apparecchio può diventare pericoloso.

- ▶ Pertanto non apportare modifiche all'apparecchio.

#### Pulizia e cura

I filtri al carbone attivo devono essere regolarmente sostituiti.

La presenza di impurità comporta la formazione di odori (v. cap. Pulizia e cura).

## 2.2 Avvertenze di sicurezza Uso

L'apparecchio deve essere utilizzato esclusivamente con un aspiratore per piano cottura BORA.

A tale scopo rispettare anche le istruzioni per l'uso dell'aspiratore per piano cottura BORA.

## 2.3 Uso conforme

L'apparecchio è previsto unicamente per la riduzione di odori durante la preparazione di cibo in ambiente domestico. Questo apparecchio non è previsto per:

- l'uso all'esterno
- l'installazione su autoveicoli
- il riscaldamento di ambienti
- l'uso in luoghi di installazione non fissi (ad es. barche)
- l'uso con un timer esterno o un sistema di regolazione a distanza separato (telecomando)

L'uso diverso da quello descritto nelle presenti istruzioni per l'uso e il montaggio o l'uso che va al di là di quello qui descritto è considerato non conforme. BORA non risponde per i danni derivanti da uso non conforme o utilizzo errato.

**È proibito qualsiasi abuso!**

---

**INFO** BORA Holding GmbH, BORA Vertriebs GmbH & Co KG, BORA APAC Pty Ltd e BORA Lüftungstechnik GmbH non risponderanno per danni derivanti dalla mancata osservanza delle indicazioni di sicurezza e avvertenze.

---

### 3 Descrizione apparecchio

- Ad ogni uso rispettare tutte le indicazioni di sicurezza e le avvertenze (v. cap. Sicurezza).

La scatola di depurazione aria BORA ha le seguenti caratteristiche:

- Schiuma al carbone attivo
- Tessuto non tessuto filtrante a maglia fine

#### 3.1 Dati tecnici

Parametri	Valore
Peso (incl. accessori / confezione)	ca.2,0 kg
Materiale alloggiamento	Plastica
Dimensioni	(larghezza x profondità x altezza)
Apparecchio con zoccolo	330 x 410 x 96 mm
Canalizzazione (dimensioni esterne)	245 x 89 x 25 mm

Tab. 3.1 Dati tecnici

#### 3.2 Struttura

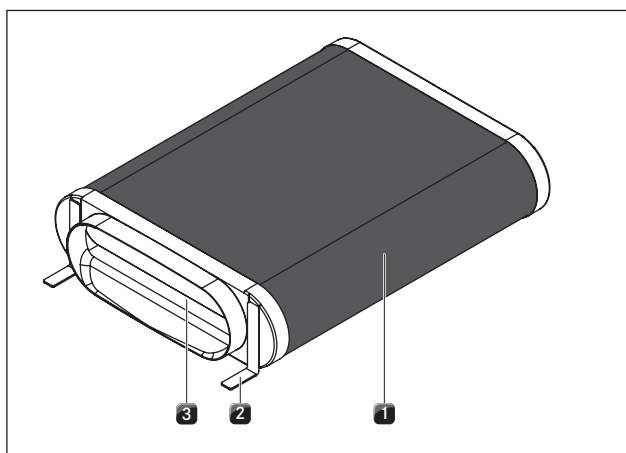


Fig. 3.1 Scatola di depurazione aria BORA (ULB1)

- [1] Schiuma al carbone attivo  
 [2] squadretta di fissaggio  
 [3] Tessuto non tessuto filtrante a maglia fine

#### Dimensioni apparecchio

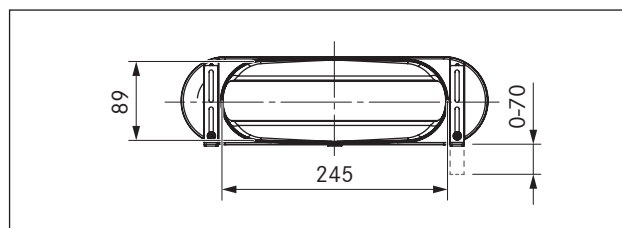


Fig. 3.2 ULB1 Dimensioni apparecchio vista da sopra

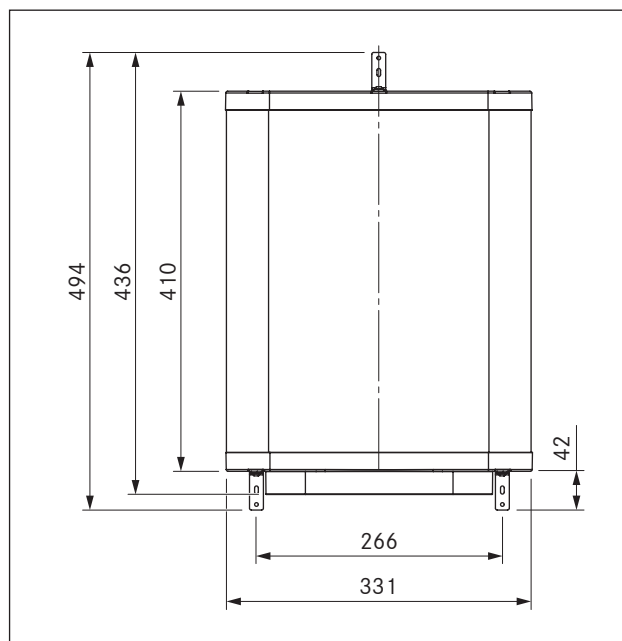


Fig. 3.3 ULB1 Dimensioni apparecchio vista anteriore

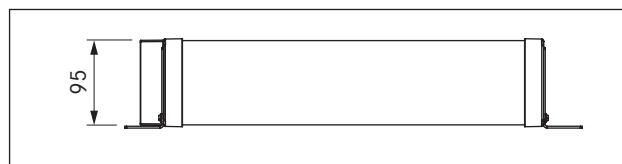


Fig. 3.4 ULB1 Dimensioni apparecchio vista laterale

#### 3.3 Principio di funzionamento

- I vapori che si formano durante la cottura vengono aspirati sul piano di cottura dall'aspiratore per piano cottura BORA e convogliati nell'unità di ricircolo aria.
- All'interno del filtro, il vapore di cottura viene pre-filtrato dal tessuto non tessuto filtrante a maglia fine.
- Nella schiuma al carbone attivo ha luogo la neutralizzazione degli odori.
- Successivamente esce l'aria pulita.



## 4 Montaggio

- ▶ Rispettare tutte le indicazioni di sicurezza e le avvertenze (v. cap. Sicurezza).
- ▶ Rispettare le istruzioni del produttore accluse.

**INFO** Il prodotto non deve essere montato sopra frigoriferi, lavastoviglie, fornelli, forni, lavatrici e asciugatrici.

### 4.1 Controllare il materiale in dotazione

Denominazione	Quantità
Scatola di depurazione aria BORA (ULB1)	1
Istruzioni per l'uso e il montaggio	1
Squadretta di fissaggio	3
Set di viti di fissaggio	1

Tab. 4.1 Materiale in dotazione

- ▶ Controllare l'integrità e la completezza del materiale in dotazione.
- ▶ In caso di pezzi mancanti o danneggiati, informare immediatamente il servizio di assistenza BORA.
- ▶ Non montare pezzi danneggiati.
- ▶ Smaltire correttamente l'imballaggio di trasporto (v. cap. Messa fuori esercizio e smaltimento).

### 4.2 Utensileria e mezzi ausiliari

Per il montaggio corretto dell'unità di ricircolo aria sono necessari i seguenti utensili:

- Cacciavite a croce

### 4.3 Istruzioni di montaggio

- Tenere le condutture dell'aria il più corto possibile.
- Non montare l'apparecchio in basi o corpi senza divisorio tra sportelli o ripiani estraibili. Gli sportelli o ripiani estraibili potrebbero aprirsi da soli a causa della pressione eccessiva.
- I cassettei, le pareti posteriori ovvero i piani intermedi nella base devono essere estraibili per consentire i lavori di manutenzione e pulizia
- Se l'apparecchio viene montato in un locale adiacente, il ritorno dell'aria deve avvenire nel locale di installazione del dispositivo di aspirazione vapori per non produrre depressione.

### 4.4 Montaggio dell'apparecchio

**INFO** Prevedere un'apertura di sfogo > 500 cm<sup>2</sup> per il ritorno dell'aria di ricircolo nell'area dello zoccolo.

**INFO** Il diametro del canale di scarico non deve essere inferiore a 150 mm (176 cm<sup>2</sup>).

**INFO** In caso di lunghezza del canale di scarico di 50 cm, davanti al modulo ventilatore (motore) non dovrebbero essere installati angoli o curve.

**INFO** Tra angoli e curve montare elementi di canale dritti lunghi almeno 50 cm.

#### 4.4.1 Montaggio

- ▶ A seconda del tipo di fissaggio, montare la squadretta di fissaggio o le linguette di chiusura a velcro sull'apparecchio.
- ▶ Collegare il canale con la canalizzazione dell'apparecchio.

#### Montaggio con angolari di fissaggio:

- ▶ Fissare l'alloggiamento con le viti in dotazione.

#### Montaggio con chiusura a velcro:

- ▶ Rimuovere la pellicola di protezione della chiusura a velcro sul lato esterno dell'apparecchio.
- ▶ Fissare l'apparecchio con la chiusura a velcro per evitare che si possa spostare.

#### 4.4.2 Collegare il sistema di canali all'apparecchio

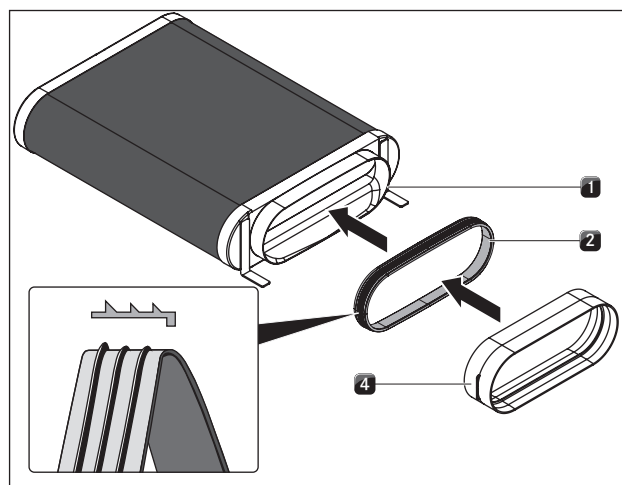


Fig. 4.1 Collegamento elemento canale Ecotube BORA (connettore canale Ecotube o pezzo stampato Ecotube)

- [1] Manicotto di collegamento
- [2] Guarnizione piatta Ecotube BORA
- [3] Elemento canale Ecotube BORA (connettore canale Ecotube o pezzo stampato Ecotube)

- ▶ Applicare la guarnizione [2] sul manicotto di collegamento [1] dell'apparecchio. A tale scopo estendere la guarnizione [2] leggermente.
- ▶ Spingere l'elemento canale Ecotube da collegare [3] con il manicotto sul manicotto di collegamento [1] con la guarnizione [2].
- ▶ Fare attenzione affinché la guarnizione [2] non si sposti.

---

**INFO** Durante l'applicazione della guarnizione prestare attenzione affinché in stato compresso si trovi a tenuta d'aria con il canale di raccordo.

---

#### 4.4.3 Sostituzione

Spegnere l'aspiratore per piano cottura. A tale scopo rispettare le istruzioni per l'uso dell'aspiratore per piano cottura BORA.

- ▶ Aprire l'opzione di revisione per accedere all'apparecchio.
- ▶ Rimuovere l'apparecchio dagli angolari di fissaggio o dalla chiusura a velcro.
- ▶ Rimuovere l'apparecchio dalla canalizzazione.
- ▶ Pulire la canalizzazione con un panno morbido e detergente o acqua.
- ▶ Montare l'apparecchio sostitutivo come descritto nel capitolo Montaggio
- ▶ Controllare la tenuta salda di tutti i collegamenti dei canali.
- ▶ Controllare il corretto funzionamento dell'apparecchio.
- ▶ A tale scopo mettere in funzione l'aspiratore per piano cottura. Nel farlo rispettare le istruzioni per l'uso dell'aspiratore per piano cottura BORA.
- ▶ Chiudere il mezzo di revisione.
- ▶ Smaltire i filtri usati a regola d'arte.

## 4.5 Consegna all'utente

A montaggio ultimato:

- ▶ spiegare all'utente le funzioni essenziali.
- ▶ informare l'utente su tutti gli aspetti rilevanti per la sicurezza dell'uso e della manipolazione.
- ▶ consegnare all'utente gli accessori e le istruzioni per l'uso e il montaggio da conservare con cura.

## 5 Pulizia e cura

- ▶ Rispettare tutte le indicazioni di sicurezza e le avvertenze (v. cap. Sicurezza).
- ▶ Rispettare le istruzioni del produttore accluse.
- ▶ Accertarsi che per la regolare pulizia e per gli interventi sull'apparecchio l'aspiratore per piano cottura sia completamente spento per evitare lesioni. A tale scopo rispettare le istruzioni per l'uso dell'aspiratore per piano cottura BORA.
- ▶ Dopo ogni utilizzo posizionare l'aspiratore per piano cottura per ca. 15 minuti su un livello basso o attivare la funzione di spegnimento automatico ritardato.
- ▶ Rispettare i seguenti cicli di sostituzione:
  - in caso di formazione di odore
  - calo della prestazione aspirante

Componente	Ciclo di sostituzione
Scatola di depurazione aria BORA (ULB1)	1x all'anno

Tab. 5.1 Ciclo di sostituzione

### 5.1 Detergenti

- ▶ Non utilizzare mai macchine per la pulizia a vapore, spugne abrasive, detergenti abrasivi o aggressivi (ad es. spray per la pulizia del forno).
- ▶ Assicurarsi che i detergenti non contengano assolutamente sostanze come sabbia, soda, acidi, basi o cloruri

### 5.2 Pulizia

Una pulizia all'interno dell'apparecchio da parte dell'utente non è prevista e non è assolutamente consentita.

## 6 Eliminazione guasti

► Rispettare tutte le indicazioni di sicurezza e le avvertenze (v. il cap. Sicurezza).

Situazione d'uso	Causa	Soluzione
Odore sgradevole.	Non viene utilizzata la funzione di spegnimento automatico ritardato.	Utilizzare la funzione di spegnimento automatico ritardato.
	Tempo di utilizzo dell'unità di ricircolo aria superato.	Sostituire la scatola di depurazione aria BORA (ULB1).

Tab. 6.1 Eliminazione guasti

► In tutti gli altri casi, contattare il team di assistenza BORA. (v. cap. Garanzia, Assistenza tecnica e Ricambi).

## 7 Garanzia, assistenza tecnica e ricambi

- ▶ Rispettare tutte le indicazioni di sicurezza e le avvertenze (v. cap. Sicurezza).

### 7.1 Garanzia

La durata della garanzia è di 2 anni.

### 7.2 Assistenza

**Assistenza BORA:**

vedere retro delle Istruzioni per l'uso e il montaggio



- ▶ In caso di guasti che non possono essere eliminati autonomamente, contattare il rivenditore BORA o il team di assistenza BORA.

L'assistenza BORA ha bisogno della denominazione del tipo e del numero di fabbricazione dell'apparecchio (numero FD). Entrambe le informazioni si trovano sulla targhetta e sul retro delle istruzioni nonché sul fondo dell'apparecchio.

### 7.3 Ricambi

- ▶ Per le riparazioni usare solo ricambi originali.

---

**INFO** I ricambi sono disponibili presso il proprio rivenditore BORA e sulla pagina di assistenza online BORA su [www.bora.com/service](http://www.bora.com/service) o ai numeri di assistenza indicati.

---

## 8 Nota:







**Targhetta:**  
(da incollare)

**Germania:**

**BORA Lüftungstechnik GmbH**  
Rosenheimer Str. 33  
83064 Raubling  
Germania  
Tel. +49 (0) 8035 / 907-240  
Fax +49 (0) 8035 / 907-249  
info@bora.com  
www.bora.com

**Australia – Nuova Zelanda:**

**BORA APAC Pty Ltd**  
100 Victoria Road  
Drummoyne NSW 2047  
Australia  
Tel. +61 2 9719 2350  
Fax +61 2 8076 3514  
info@boraapac.com.au  
www.bora-australia.com.au

**Austria:**

**BORA Vertriebs GmbH & Co KG**  
Prof.-Dr.-Anton-Kathrein-Straße 3  
6342 Niederndorf  
Austria  
Tel. +43 (0) 5373 / 62250-0  
Fax +43 (0) 5373 / 62250-90  
mail@bora.com  
www.bora.com

**Europa:**

**BORA Holding GmbH**  
Prof.-Dr.-Anton-Kathrein-Straße 3  
6342 Niederndorf  
Austria  
Tel. +43 (0) 5373 / 62250-0  
Fax +43 (0) 5373 / 62250-90  
mail@bora.com  
www.bora.com

