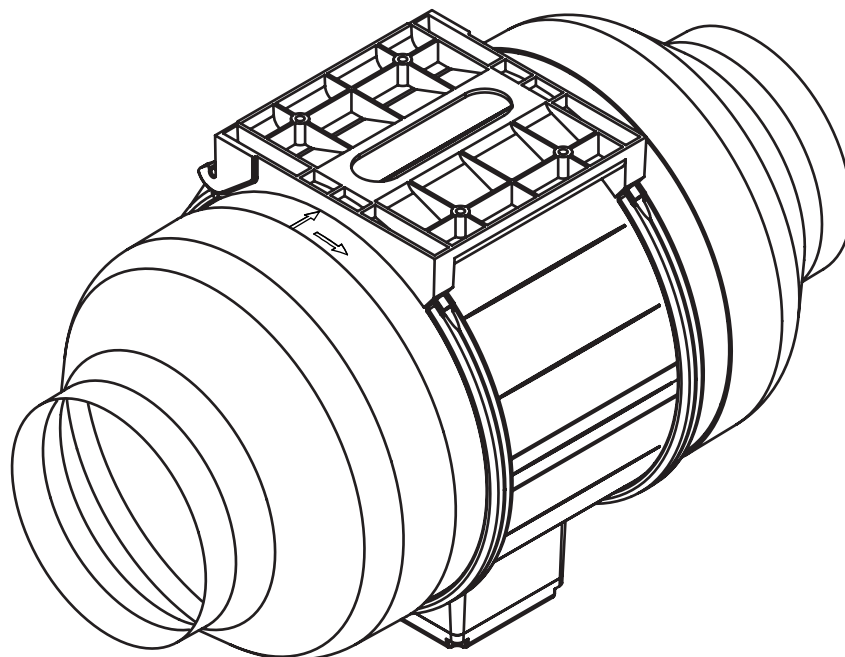


DK **Monteringsvejledning ULI**

BORA rørmotor EC



ULIUMDK-100

1 Almindelige bemærkninger, sikkerhedsanvisninger

1.1 Bilag, som også gælder

Der følger flere bilag med denne betjenings- og monteringsvejledning. Vejledningerne i disse bilag skal ligeledes overholdes.

Følg instruktionerne i alle dokumenterne, som hører til BORA emfanget, og som følger med i leveringsomfanget.

Direktiver

Apparatet lever op til følgende direktiver:

Lavspændingsdirektivet, 2014/35/EU

EMC-direktivet, 2014/30/EU

(EU) 640/2009 forordning om miljøvenligt design af elmotorer

RoHS-direktivet, 2011/65/EU

WEEE-direktivet, 2012/19/EU

1.2 Korrekt anvendelse

Apparatet er kun beregnet til udsugning af madlavningsdamp i private husholdninger i kombination med et BORA emfang. Dette apparat er ikke beregnet til:

- installation i køretøjer
- udendørs montering
- ventilation af rum

BORA hæfter ikke for skader, der opstår som resultat af ukorrekt brug eller forkert betjening af apparatet.

Enhver ubehørig anvendelse er forbudt!

Monteringsvejledning: original Oversættelse

Videregivelse såvel som mangfoldiggørelse, udnyttelse og formidling af indholdet er forbudt, medmindre der er givet udtrykkelig tilladelse hertil.

Vi har ved udarbejdelsen af denne betjenings- og monteringsvejledning gjort og meget umage.. Alligevel kan det forekomme, at vi må ændre tekniske data eller andet indhold. Vi beklager meget, hvis dette skulle forekomme.

Den nyeste version kan du bestille hos BORAs Service Team. Med forbehold for trykfejl og andre fejl.

© BORA Vertriebs GmbH & Co KG

Alle rettigheder forbeholdes.

1.3 Sikkerhedsanvisninger, montering og afmontering

Installation; montering og afmontering af apparatet må kun foretages af uddannede fagfolk, som er bekendte med og overholder de i landet gældende forskrifter samt de ekstra forskrifter fra den lokale elforsyningsvirksomhed.

⚠ ADVARSEL!

Risiko for personskader fra det bevægelige ventilatorhjul!

Når ventilatorhjulet bevæger sig, er der risiko for personskader.

- ▶ Der må ikke være tilsluttet strøm til apparatet, mens du installerer det.
- ▶ Inden du tager motoren i drift, skal den først forbindes til kanalsystemet i begge sider.
- ▶ Ved en kanalføring uden buer og en afstand < 900 mm mellem ventilator og murkassen skal der påregnes en indgrebsbeskyttelse (fås som tilbehør).

- ▶ Hold øje med den maksimale omgivelsestemperatur, som er angivet på typeskiltet.

i Nærmere informationer vedr. udfadrifttagning, afmontering og bortskaffelse findes i vejledningen til emfanget.

i BORA Holding GmbH, BORA Vertriebs GmbH & Co KG, BORA APAC Pty Ltd og BORA Lüftungstechnik GmbH hæfter ikke for skader, der opstår grundet manglende overholdelse af sikkerhedsanvisningerne og advarslerne.

 +800 7890 0987



D

BORA Lüftungstechnik GmbH
Rosenheimer Str. 33
83064 Raubling
Tyskland
T +49 (0) 8035 / 9840-0
F +49 (0) 8035 / 9840-300
info@bora.com
www.bora.com

A

BORA Vertriebs GmbH & Co KG
Innstraße 1
6342 Niederndorf
Østrig
T +43 (0) 5373 / 62250-0
F +43 (0) 5373 / 62250-90
mail@bora.com
www.bora.com

INT

BORA Holding GmbH
Innstraße 1
6342 Niederndorf
Østrig
T +43 (0) 5373 / 62250-0
F +43 (0) 5373 / 62250-90
mail@bora.com
www.bora.com

AU NZ

BORA APAC Pty Ltd
100 Victoria Road
Drummoyne NSW 2047
Australien
T +61 2 9719 2350
F +61 2 8076 3514
info@boraapac.com.au
www.bora-australia.com.au

5 Tekniske data / Produktbeskrivelse

5.1 Tekniske data

Parameter	Værdi
Tilslutningsspænding	220 - 240 V
Frekvens	50 Hz
Strømforsbrug	304 W
Strømforsbrug	2,1 A
Maksimal omgivelsestemperatur	45°C
Luftkapacitet, maks.	1202 m ³ /h
Statisk tryk, maks.	572 Pa
Mål (BxDxH) med rørreduktioner	500 x 250 x 299 mm
uden rørreduktioner	215 x 250 x 299 mm
Vægt (inkl. tilbehør/emballage)	6 kg
Kabinetmateriale	Plast
Kanaltilslutningens mål med rørreduktion	Ø 155 mm
uden rørreduktion	Ø 250 mm
Strømtilslutningsledning	10 m
Styreledning	10 m

Tab. 5.2 Tekniske data

Apparatmål (mm)

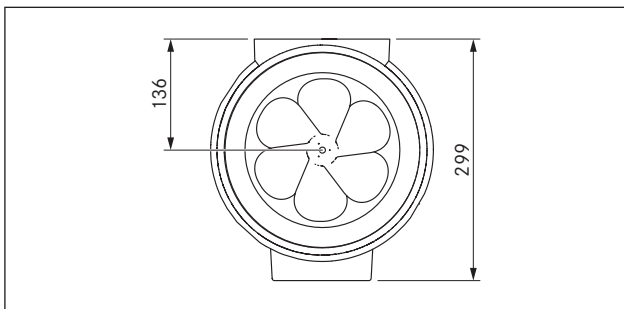


Fig. 5.1 Set forfra

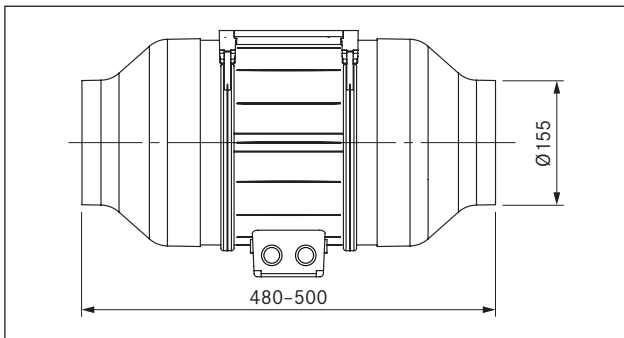


Fig. 5.2 Set fra siden

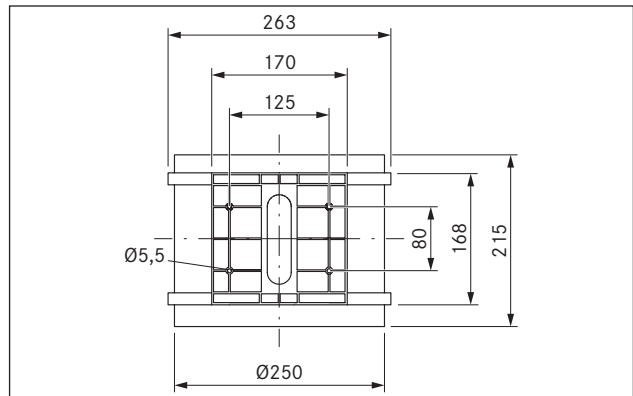


Fig. 5.3 Set ovenfra

5.2 Produktbeskrivelse

- Installation i et rundrør-kanalsystem med en diameter med et gennemsnit på 155 mm ved brug af rørreduktionerne.
- Klemmekassen kan drejes til den ønskede position.
- Fastgørelsespladen til montering er integreret.
- Fastgørelsesmidlerne skal stilles til rådighed på monteringsstedet.
- Er ikke egnet til montering i træmøbler.
- Ved en udsugningsvej på mere end 6 meter eller ved høje tryktab skal rørmotoren suppleres med et ekstra universal-motormodul (ULIE).
- Sørg for en afstand på mindst 3 meter til emfangsåbningen og dertil en lydæmper.

Montering

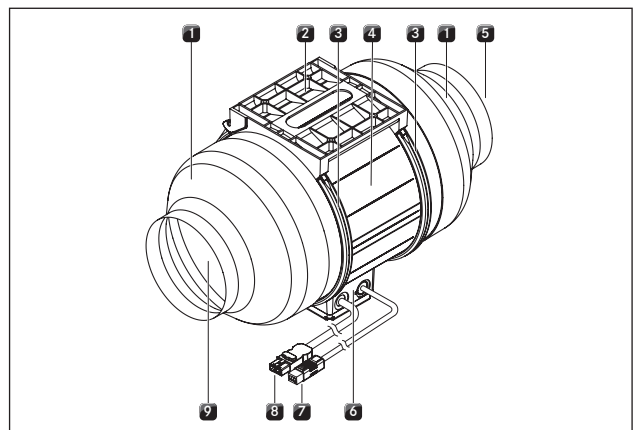


Fig. 5.1 Montering rørmotor

- [1] Rørreduktion ULIRR
- [2] Fastgørelsesplade til montering
- [3] Fastgørelsesbeslag
- [4] Motorenhed
- [5] Luftindtag
- [6] Klemmekasse
- [7] Styreledning med tilslutningsstik, 10 m
- [8] Strømforsyningsledning med tilslutningsstik, 10 m
- [9] Luftudledning

5 Monteringsvejledning

- ▶ Følg alle sikkerhedsanvisninger og advarsler i denne betjenings- og monteringsvejledning såvel som dem, du finder i vejledningen til BORAs emfang (se kap. Sikkerhed).

5.1 Kontrollér leveringsomfanget

Betegnelse	Antal
Rørmotor ULI	1
Monteringsvejledning	1
Rørreduktion Ø 250 til 155 mm ULIRR	2
Ferritfiltermuffe på klap	2

Tab. 5.1 Leveringsomfang

- ▶ Kontrollér, om leveringsomfanget er komplet og uden skader.
- ▶ Informér BORAs Kundeservice, hvis der mangler dele i leveringen, eller du kan konstatere skader.
- ▶ Undlad at montere beskadigede dele.
- ▶ Bortskaf transportemballagen på korrekt vis.

5.2 Installation af rørmotor

i Rørmotoren kan frit monteres i den ønskede position.

- ▶ Overhold alle tiltag på monteringsstedet for en korrekt og problemfri montering i overensstemmelse med aftaler med alle fagmænd.
- ▶ Installér i givet fald en kondensvandudskiller (medfølger ikke i leveringsomfanget)

5.2.1 Montering

- ▶ Gør monteringsoverfladen ren for groft snavs.
- ▶ Løsn skrueerne på begge fastgørelsesbeslag [3].
- ▶ Åbn for fastgørelsesbeslaget [3] og fjern rørmotoren [4].
- ▶ Montér monteringsholderen [2].
- Fastgørelsen af monteringsholderen skal gennemføres på korrekt vis i forhold til byggematerialerne.
- ▶ Placér rørreduktionerne [1] på begge sider af rørmotoren [4].
- ▶ Sæt rørmotoren [4] ind i monteringsholderen [2] svarende til retningen på luftstrømmen.
- Luftstrømsretningen angives vha. en pil på kabinettet hhv. når rørventilationen monteres, skal ventilatorhjulet pege i retning mod emfanget.
- ▶ Vær opmærksom på klemmekassens position [6].
- ▶ Luk fastgørelsesbeslaget [3] og skru det fast.
- ▶ Forbind rørmotoren [4] med kanalsystemet på begge sider.
- ▶ Kontrollér, at kanalsystemet ikke er skruet fast til.
- ▶ Placér begge tilslutningskabler [7] [8].

5.2.2 Forbindelse med BORA Ecotube

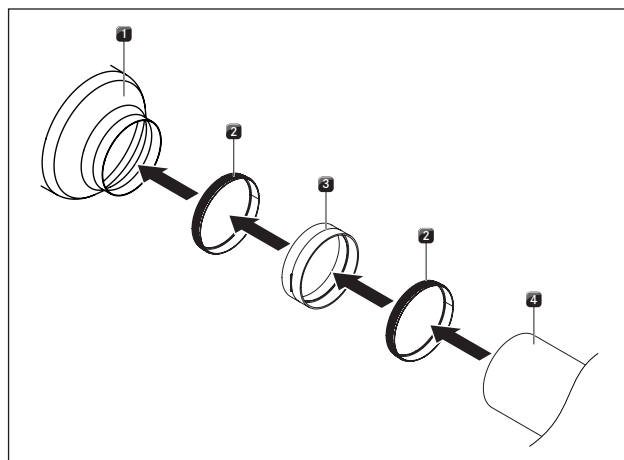


Fig. 5.1 Forbindelse ved kanalsystemet BORA Ecotube

- [1] Rørreduktion ULIRR
- [2] Tætning ERD (ikke indeholdt i leveringsomfanget)
- [3] Kanalforbindelsesstykke ERV (ikke indeholdt i leveringsomfanget)
- [4] Rundkanal ER (ikke indeholdt i leveringsomfanget)

- ▶ Forbind motoren med Ecotube-kanalsystemet som vist.

5.2.3 Tilslutning til styreenheden

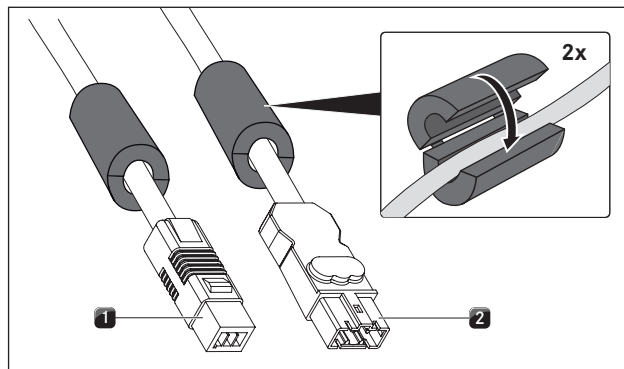


Fig. 5.2 Tilslutningsstik til rørmotoren

- [1] Tilslutningsstik styreledning
- [2] Tilslutningsstik strømtilslutningsledning

- ▶ Monter ferritmanchetterne, som er en del af leveringsomfanget, på ventilatorens tilslutningskabler.
- ▶ Slut motorens styreledning [1] til emfangets styreenhed.
- ▶ Slut motorens strømtilslutningsledning [2] til emfangets styreenhed.
- ▶ Kontrollér, at stikforbindelserne sidder godt fast.
- ▶ Sørg for, at kablet ikke bliver beskadiget.
- ▶ Kontrollér, at monteringen er korrekt.