

Préparation de la clé USB

- Téléchargez le fichier ZIP de mise à jour depuis la page d'accueil BORA (<https://www.bora.com/service/download>) ou utilisez le code QR
- Décompressez le fichier compressé.
- Les données décompressées doivent être copiées sur une clé USB formatée en FAT 32.



- i** Il est nécessaire de toujours utiliser les derniers fichiers de mise à jour. Les fichiers ne doivent pas être modifiés.
- i** Les fichiers de mise à jour ne doivent pas être déplacés vers des sous-dossiers sur la clé USB.
- i** À la connexion de la clé USB, le dispositif aspirant reconnaît automatiquement les tables de cuisson raccordées et met à jour leurs informations avec le fichier correspondant.

Tutoriel vidéo

- Scannez le code afin d'accéder au tutoriel vidéo.



Mise à jour du logiciel

- i** Seules les tables de cuisson entièrement fonctionnelles peuvent être mises à jour. Vérifiez la fonctionnalité.
- i** En cas de recâblage de la hotte et des tables de cuisson, un temps d'attente d'au moins 2 minutes est à prévoir avant que la mise à jour logicielle soit possible.
- Créez un accès en-dessous de l'appareil.
- Les tiroirs intégrés et les fonds de protection des câbles doivent être retirés ou démontés.

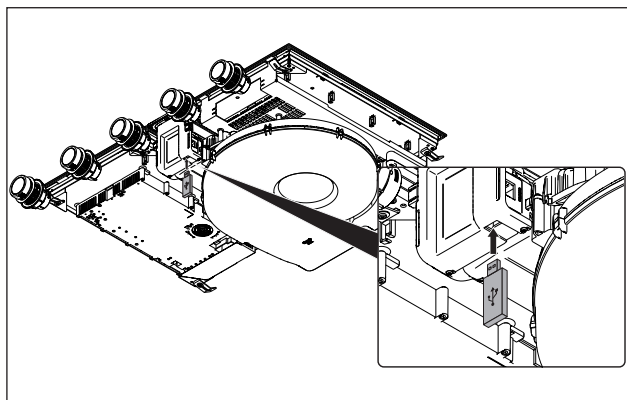


Fig. 1 Connexion de la clé USB

- Connectez la clé USB sur le dispositif aspirant.

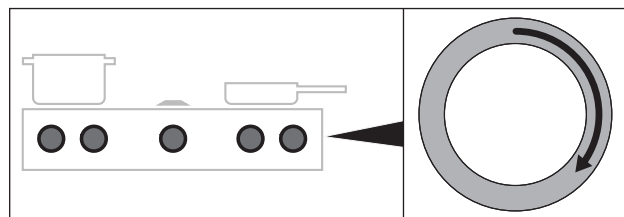


Fig. 2 Activation du système

- Activez l'ensemble du système à l'aide de l'un des boutons de commande.

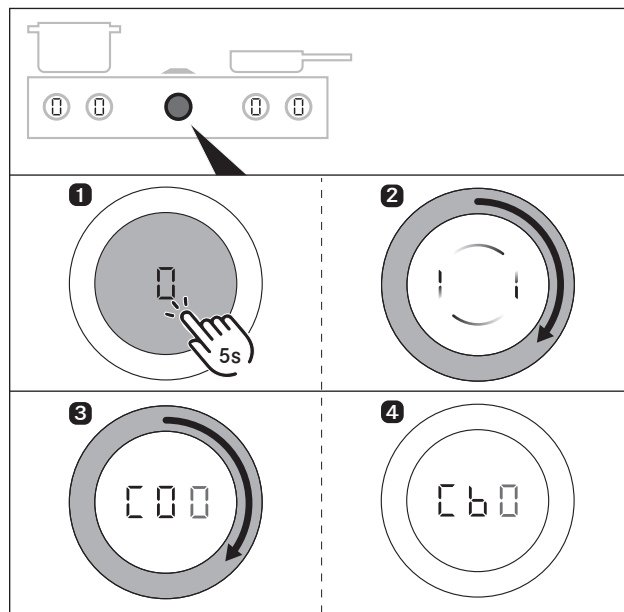


Fig. 3 Ouverture du menu de configuration

- Appuyer longuement sur le bouton de commande du ventilateur jusqu'à émission du deuxième signal sonore.
- Exécutez la demande de rotation en tournant la bague pour bouton rotatif à au moins 90° dans le sens horaire.
- Vous avez atteint le menu de configuration dès que vous voyez « 00 ».
- Tournez la bague pour bouton rotatif dans le sens des aiguilles d'une montre jusqu'à atteindre l'option « b0 ».

- i** Le symbole « b » s'affiche avec une luminosité de 100 % lorsque la clé USB est reconnue par l'appareil.

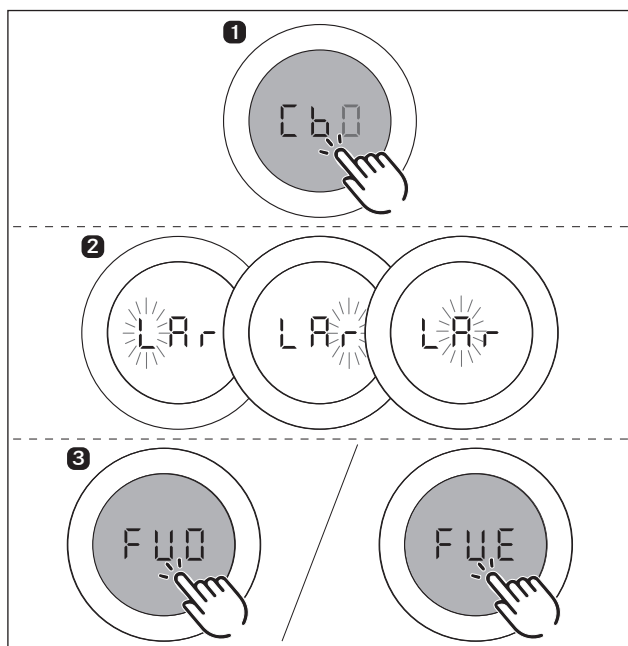


Fig. 4 Lancement de la mise à jour

- Lancer la mise à jour par une brève pression sur « C b 0 ».
- Durée de la mise à jour : env. 1-2 minutes.
- Affichage sur le bouton de commande : L A r – pour la mise à jour du système complet, L – r pour la mise à jour des tables de cuisson seules.
- Puis, les symboles se mettent à clignoter l'un après l'autre :
 - L clignote : mise à jour de la table de cuisson gauche.
 - r clignote : mise à jour de la table de cuisson droite.
 - A clignote : mise à jour du dispositif aspirant.
- Une fois la mise à jour logicielle installée avec succès, un signal sonore est émis et le système affiche « F U 0 ».
- Si une erreur s'est produite lors de la mise à jour, la mention « F U E » s'affiche.
- En cas d'échec de mise à jour, suivez les instructions du chapitre « Dépannage. »
- Confirmez la sélection par une pression.
- Retirez la clé USB de l'appareil.

Vérification finale

Exécution de l'exportation de données

- i** Il faut attendre au moins 2 minutes entre la mise à jour du logiciel et l'exportation des données.

- Connectez la clé USB sur le dispositif Fig. 1 aspirant.
- Activez l'ensemble du système à l'aide de l'un des boutons de commande.

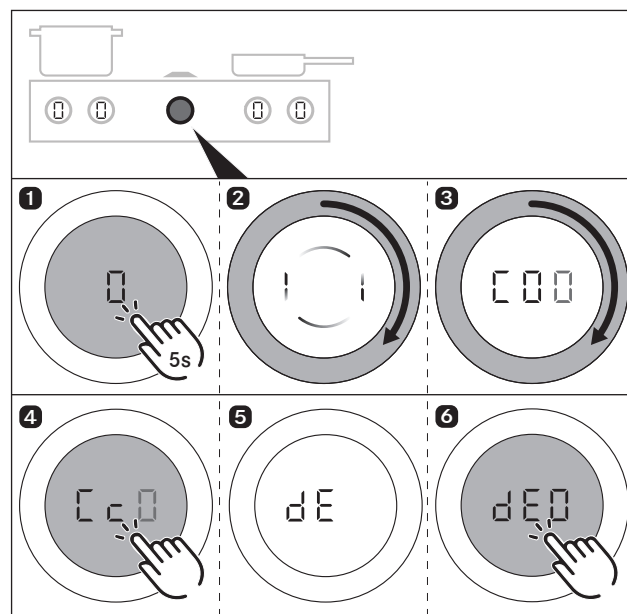


Fig. 5 Exécution de l'exportation de données

- Appuyer longuement sur le bouton de commande du ventilateur jusqu'à émission du deuxième signal sonore.
- Exécutez la demande de rotation en tournant la bague pour bouton rotatif à au moins 90° dans le sens horaire.
- Vous avez atteint le menu de configuration dès que vous voyez « C c 0 ».
- Tournez la bague pour bouton rotatif dans le sens des aiguilles d'une montre jusqu'à atteindre l'option « C c 0 ».
- Lancer l'exportation des données par une brève pression sur « C c 0 ».
- Pendant l'exportation des données, le symbole « d E » s'affiche sur le bouton de commande.
- Lorsque l'exportation des données terminée le symbole « d E » s'affiche sur le bouton de commande.
- Si une erreur s'est produite lors de la mise à jour, la mention « d E E » s'affiche.
- Confirmez la sélection par une pression.
- Retirez la clé USB de l'appareil.

Vérification de la version du logiciel

- i** Il faut attendre au moins 2 minutes entre la mise à jour du logiciel et la vérification de la version du logiciel.

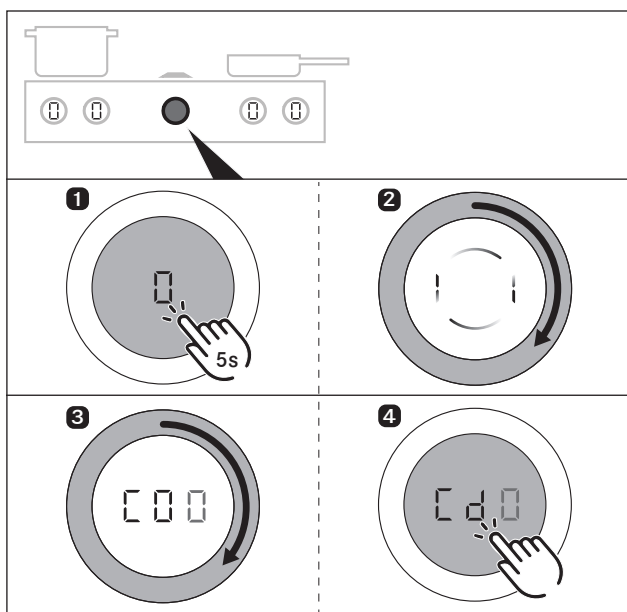


Fig. 6 Vérification de la version du logiciel

- Appuyer longuement sur le bouton de commande du ventilateur jusqu'à émission du deuxième signal sonore.
- Exécutez la demande de rotation en tournant la bague pour bouton rotatif à au moins 90° dans le sens horaire.
- Vous avez atteint le menu de configuration dès que vous voyez « FUE ».
- Tournez la bague pour bouton rotatif dans le sens des aiguilles d'une montre jusqu'à atteindre l'option « dE ».
- Une brève pression sur « dE » permet d'afficher la version actuelle du logiciel.
- En tournant la bague du bouton rotatif dans le sens horaire, la version du logiciel du composant correspondant (table de cuisson de gauche, dispositif aspirant ou table de cuisson de droite) s'affiche
- La version du logiciel affichée doit correspondre à la version du logiciel des fichiers se trouvant sur votre clé.
- Le menu peut être quitté en tournant le bouton sur « Fin » puis en appuyant brièvement.

Dépannage

- Si « FUE » s'affiche à luminosité réduite dans l'option de menu « FUE », le système n'a reconnu aucune clé USB.
- Si « dE » s'affiche à luminosité réduite dans l'option de menu « dE », le système n'a reconnu aucune clé USB.

Les étapes suivantes sont nécessaires si la clé USB n'est pas reconnue ou si les messages d'erreur « FUE » / « dE » s'affichent :

- Retirez la clé, attendez 5 secondes et réinsérez-la ensuite. La reconnaissance de la clé USB peut prendre jusqu'à 5 secondes.

ou

- Laissez la clé branchée sur l'appareil et coupez l'alimentation électrique pendant 1 minute.
- Si nécessaire, répétez le formatage FAT32 de la clé USB et copiez les fichiers dessus comme décrit.

Dépannage en cas d'échec de mise à jour « FUE »

- Les noms des fichiers de mise à jour ne doivent pas être modifiés (en particulier la mention « __.upd »).
- Vérifiez que tous les fichiers sont sur la clé et n'ont pas été déplacés vers un dossier.
- Ouvrez le menu de configuration « FUE », puis connectez la clé USB.