

IT Aggiornamento del software del sistema Pro 3.0

BORA

Preparazione della chiavetta USB

- Scaricate il file ZIP con gli aggiornamenti dal sito BORA (<https://www.bora.com/service/download>) oppure utilizzate il codice QR
- Decomprimere il file ZIP.
- Caricare i file di aggiornamento decompressi su una chiavetta USB formattata in FAT32.



- i** Utilizzare sempre i file di update più aggiornati. I file non devono essere modificati.
- i** I file di update non possono essere nelle sottocartella della chiavetta USB.
- i** Una volta collegata la chiavetta USB, l'aspiratore riconosce in automatico quali piani cottura sono collegati e li aggiorna con i file di update giusti.

Video tutorial

- Scansionare il codice per aprire il video tutorial.



Come effettuare l'aggiornamento del software

- i** È possibile aggiornare solo i piani cottura totalmente funzionali. Verificare la funzionalità.
- i** In caso di nuovo cablaggio dell'aspiratore e dei piani cottura occorre attendere almeno 2 minuti prima che possa essere eseguito l'aggiornamento del software.
- Creare l'accessibilità alla parte inferiore dell'apparecchio.
- I cassetti montati e i piani di protezione dei cavi vanno tolti e quindi smontati.

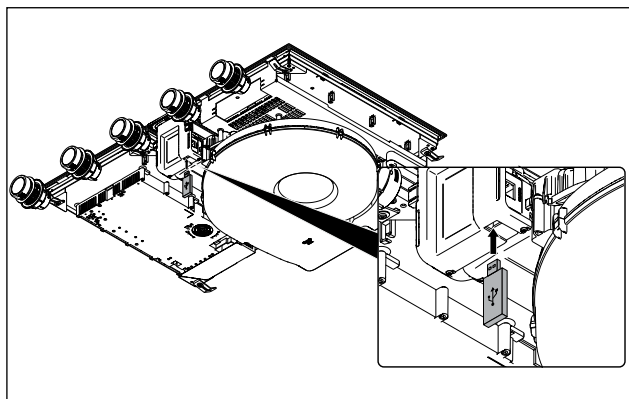


Fig. 1 Collegamento della chiavetta USB

- Collegare la chiavetta USB all'aspiratore del piano cottura.

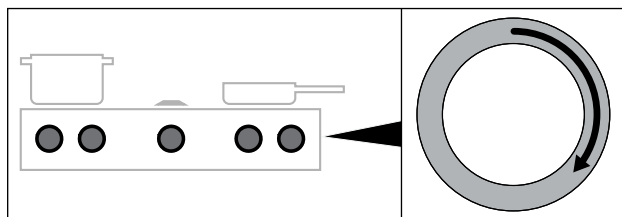


Fig. 2 Attivazione del sistema

- Attivare l'intero sistema con una qualsiasi manopola di comando.

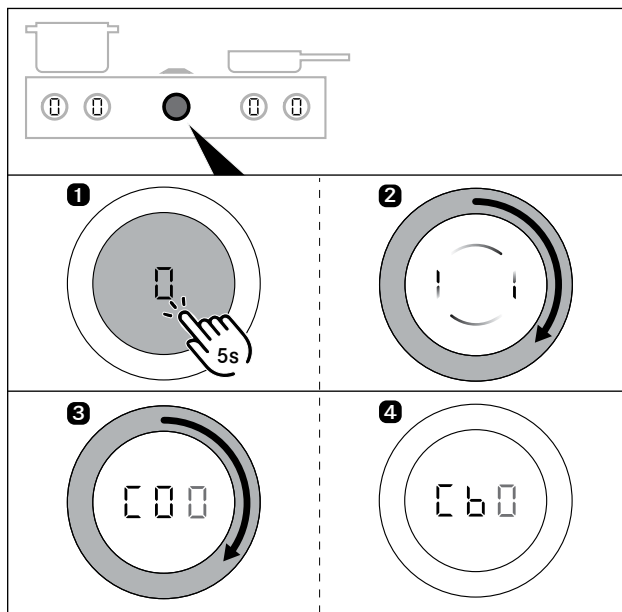


Fig. 3 Richiamare il menu di configurazione

- Premere a lungo sulla manopola del ventilatore fino a udire il secondo segnale sonoro.
- Eseguire la richiesta di girare ruotando l'anello della manopola in senso orario di almeno 90°.
- Si arriva al menu di configurazione, quando viene visualizzato „00“.
- Ruotare l'anello della manopola in senso orario fino alla voce di menu „b0“.

- i** Una volta che il dispositivo riconosce la chiavetta USB, si visualizza „b“ illuminato al 100%.

PRO3XSUUMIT-10004

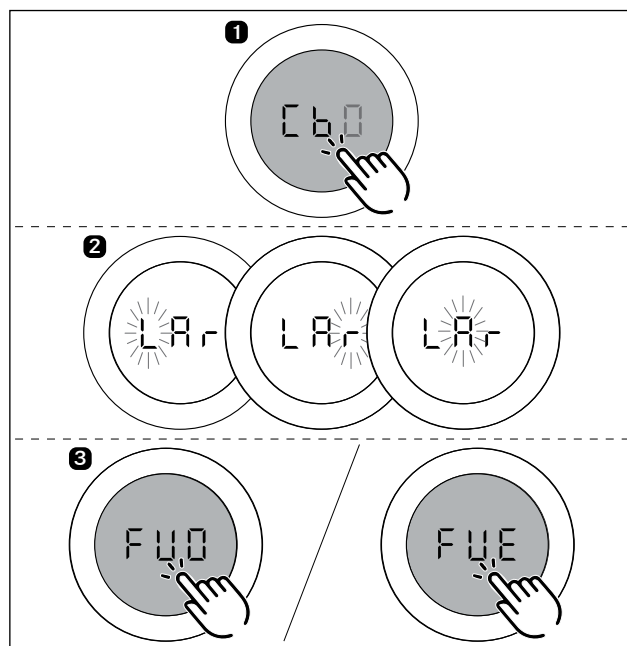


Fig. 4 Avviamento dell'aggiornamento software

- Avviare l'aggiornamento esercitando una leggera pressione su "b".
- Durata aggiornamento: ca. 1-2 minuti.
- Indicatore sulla manopola di comando: LAr - in caso di aggiornamento dell'intero sistema, L - r se vengono aggiornati solo i piani cottura.
- A questo punto iniziano a lampeggiare una posizione dopo l'altra:
 - L lampeggiante: È in corso l'aggiornamento del piano cottura sinistro.
 - r lampeggiante: È in corso l'aggiornamento del piano cottura destro.
 - A lampeggiante: È in corso l'aggiornamento dell'aspiratore del piano cottura.
- Una volta installato con successo l'aggiornamento software, viene emesso un segnale sonoro e il sistema visualizza "FUE".
- Qualora si sia verificato qualche errore durante l'aggiornamento compare invece "FUE".
- In caso di aggiornamento erroneo, procedete seguendo le istruzioni del capitolo "Risoluzione dei problemi".
- Confermare l'avviso con un tocco.
- Rimuovere la chiavetta USB dall'apparecchio.

Controllo finale

Eseguire l'esportazione dei dati

- i Aspettare almeno 2 minuti tra l'aggiornamento software e l'esportazione dei dati.

- Collegare la chiavetta USB all'aspiratore del piano cottura come indicato Fig. 1.
- Attivare l'intero sistema con una manopola di comando a scelta.

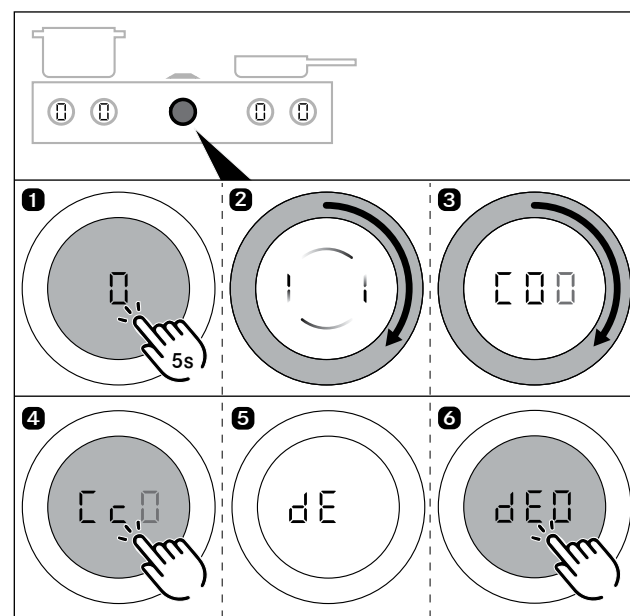


Fig. 5 Eseguire l'esportazione dei dati

- Premere a lungo sulla manopola del ventilatore fino a udire il secondo segnale sonoro.
- Eseguire la richiesta di girare ruotando l'anello della manopola in senso orario di almeno 90°.
- Si arriva al menu di configurazione, quando viene visualizzato "COO".
- Ruotare l'anello della manopola in senso orario fino alla voce di menu "dE".
- Avviare l'esportazione dei dati esercitando una leggera pressione su "b".
- Durante l'esportazione dei dati il display della manopola di comando visualizza "dE".
- Quando l'esportazione dei dati è conclusa la manopola di comando visualizza "dE".
- In caso di errore durante l'esportazione dei dati compare invece la scritta "dEE".
- Confermare l'avviso con un tocco.
- Rimuovere la chiavetta USB dall'apparecchio.

Controllo della versione software

- i Si devono aspettare almeno 2 minuti tra l'esportazione dei dati e la verifica della versione software.

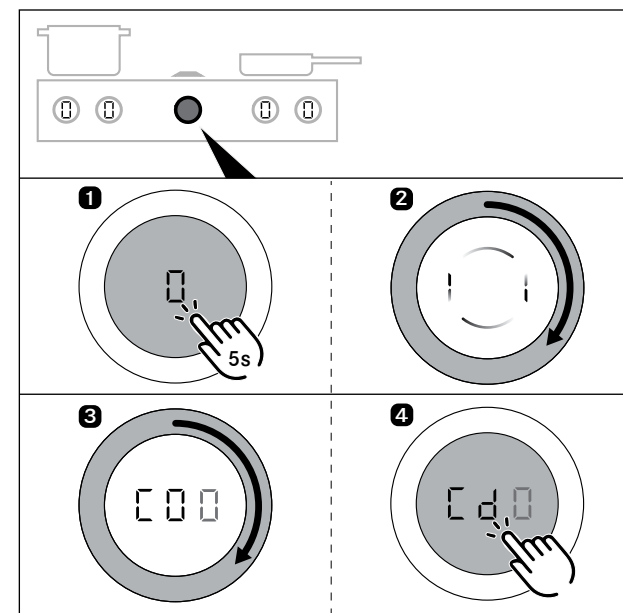


Fig. 6 Controllo della versione software

- Premere a lungo sulla manopola del ventilatore fino a udire il secondo segnale sonoro.
- Eseguire la richiesta di girare ruotando l'anello della manopola in senso orario di almeno 90°.
- Si arriva al menu di configurazione, quando viene visualizzato "COO".
- Ruotare l'anello della manopola in senso orario fino alla voce di menu "dE".
- Esercitando una leggera pressione su "b" viene visualizzata la versione attuale del software.
- Girando l'anello della manopola in senso orario viene visualizzata la versione software delle relative componenti (piano cottura di sinistra, aspiratore del piano cottura ossia piano cottura di destra)
- La versione del software visualizzata deve corrispondere alla versione del software dei file sulla tua chiavetta.
- È possibile uscire dal menu girando fino a "End" e poi toccando brevemente.

Risoluzione problemi

- Se " alla voce di menu" compare il simbolo "b" in modalità attenuata, significa che il sistema non è riuscito a riconoscere la chiavetta USB.
- Se " alla voce di menu" compare il simbolo "c" in modalità attenuata, significa che il sistema non è riuscito a riconoscere la chiavetta USB.

Se la chiavetta non viene riconosciuta o vengono visualizzati questi messaggi d'errore "FUE" / "dEE" si devono eseguire le seguenti operazioni:

- Scollegare la chiavetta per 5 secondi e ricollegarla. Il riconoscimento della chiavetta USB può richiedere fino a 5 secondi.
- oppure
- Lasciare inserita la chiavetta nell'apparecchio e staccare l'alimentazione per 1 minuto.
- Se necessario, ripetere la formattazione FAT32 della chiavetta USB e copiare i file su di essa come descritto.

Risoluzione dell'errore in caso di aggiornamento non riuscito "FUE"

- I nomi dei file di aggiornamento non devono essere modificati (in particolare quelli con estensione ".upd").
- Controllare che tutti i file siano sulla chiavetta e che non siano stati spostati in una cartella.
- Aprire il menu di configurazione "b", quindi inserire la chiavetta USB.