

USB-Stick vorbereiten

- Downloaden Sie die Update-ZIP-Datei von der BORA Homepage (<https://www.bora.com/service/download>) oder verwenden Sie den QR-Code
- Entpacken Sie die ZIP-Datei.
- Die entpackten Update-Daten müssen auf einen FAT 32 formatierten USB-Stick geladen werden.



- i** Es müssen immer die aktuellen Update-Dateien verwendet werden. Die Dateien dürfen nicht verändert werden.
- i** Die Update-Dateien dürfen auf dem USB-Stick nicht in Unterordner verschoben werden.
- i** Der Abzug erkennt beim Verbinden des USB-Sticks automatisch welche Kochfelder angeschlossen sind und updatet diese mit der passenden Update-Datei.

Videoanleitung

- Scannen Sie den Code, um zur Videoanleitung zu kommen.



Software-Update durchführen

- i** Es können nur voll funktionsfähige Kochfelder upgedatet werden. Stellen Sie die Funktionalität sicher.
- i** Bei der Neuverkabelung von Abzug und Kochfeldern muss mindestens 2 Minuten gewartet werden, bis das Software-Update durchgeführt werden kann.
- Schaffen Sie die Zugänglichkeit zur Unterseite des Gerätes.
- Verbaute Schubladen und Kabelschutzböden müssen entfernt bzw. demontiert werden.

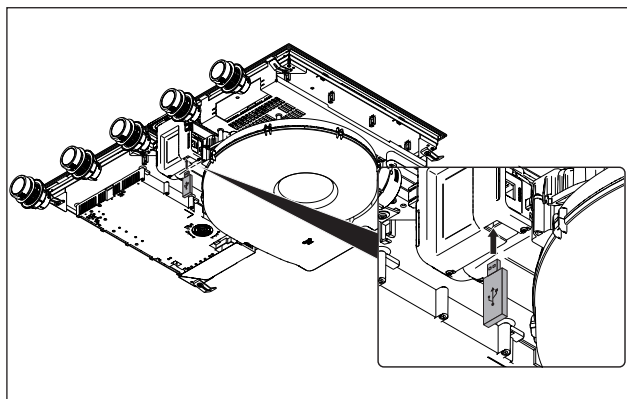


Abb. 1 USB-Stick anstecken

- Stecken Sie den USB-Stick am Kochfeldabzug an.

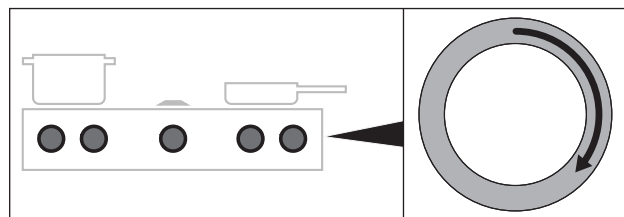


Abb. 2 System aktivieren

- Aktivieren Sie das Gesamtsystems über einen beliebigen Bedienknebel.

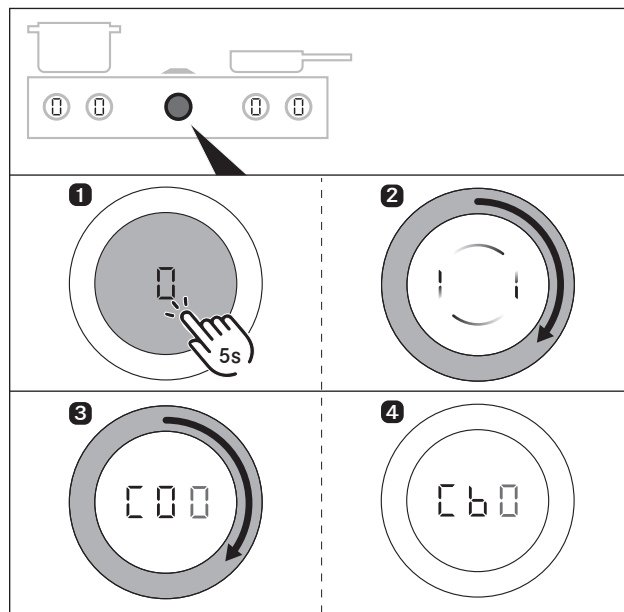


Abb. 3 Konfigurationsmenü aufrufen

- Extra-Longtouch auf den Lüfterknebel bis zum Ertönen des zweiten Signaltons.
- Führen Sie die Drehaufforderung aus, indem Sie den Knebelring um mindestens 90° im Uhrzeigersinn drehen.
- Sie haben das Konfigurationsmenü erreicht, sobald Ihnen „00“ angezeigt wird.
- Drehen Sie den Knebelring im Uhrzeigersinn bis zum Menüpunkt „b0“.

- i** Das „b“ wird mit 100% Helligkeit angezeigt, sobald der USB-Stick vom Gerät erkannt wird.

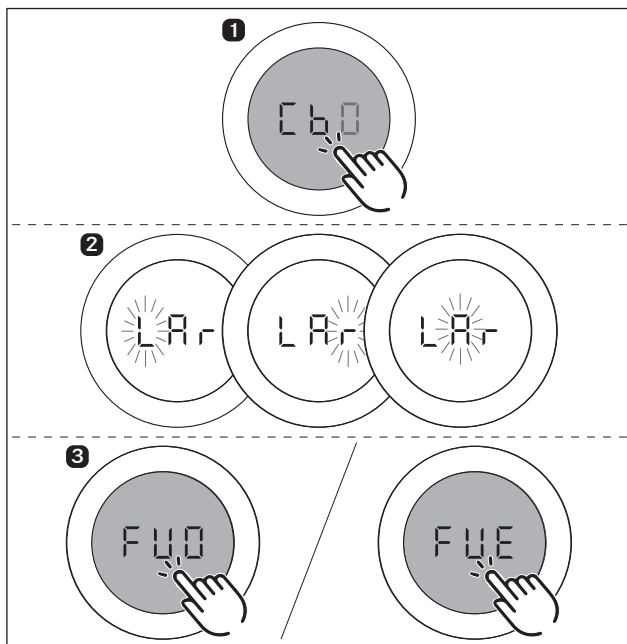


Abb. 4 Softwareupdate starten

- ▶ Mit einem Shorttouch auf „Lb0“ das Update starten.
- Updatedauer: ca. 1 – 2 Minuten.
- Anzeige am Bedienknebel: L A – bei Gesamtsystem-Update, L – r wenn nur die Kochfelder geupdatet werden.
- Danach fängt eine Stelle nach der anderen an zu blinken:
 - L blinkt: Upgrade des linken Kochfeldes ist in Arbeit.
 - r blinkt: Upgrade des rechten Kochfeldes ist in Arbeit.
 - A blinkt: Upgrade des Kochfeldabzuges ist in Arbeit.
- Wurde das Software-Update erfolgreich installiert ertönt ein Signalton und das System zeigt „FUE“.
- Ist ein Fehler beim Update aufgetreten wird „FUE“ ausgegeben.
- ▶ Verfahren Sie bei einem fehlerhaften Update nach den Anweisungen des Kapitels „Fehlerbehebung“.
- ▶ Bestätigen Sie die Anzeige mit einem Touch.
- ▶ Entfernen Sie den USB Stick vom Gerät.

Abschließende Kontrolle

Datenexport durchführen

- i** Zwischen Software-Update und Datenexport müssen mindestens 2 Minuten gewartet werden.

- ▶ Stecken Sie den USB Stick am Kochfeldabzug laut Abb. 1 an.
- ▶ Aktivieren Sie das Gesamtsystem über einen beliebigen Bedienknebel.

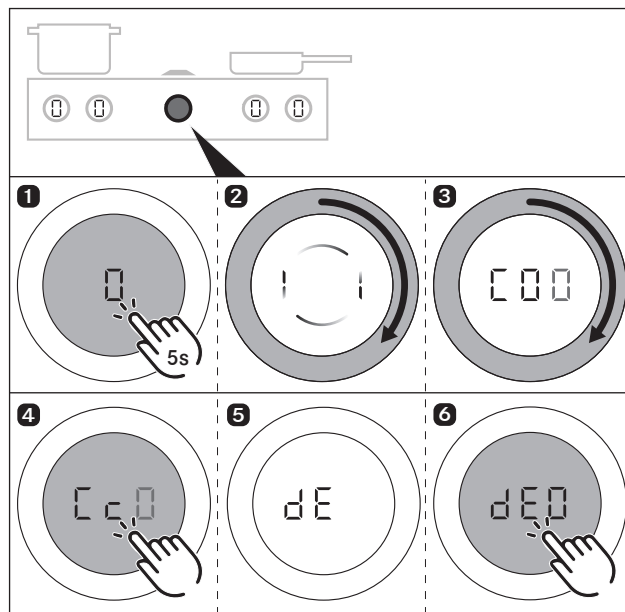


Abb. 5 Datenexport durchführen

- ▶ Extra-Longtouch auf den Lüfterknebel bis zum Ertönen des zweiten Signaltons.
- ▶ Führen Sie die Drehaufforderung aus, indem Sie den Knebelring um mindestens 90° im Uhrzeigersinn drehen.
- Sie haben das Konfigurationsmenü erreicht, sobald Ihnen „C c 0“ angezeigt wird.
- ▶ Drehen Sie den Knebelring im Uhrzeigersinn bis zum Menüpunkt „C c 0“.
- ▶ Mit einem Shorttouch auf „C c 0“ den Datenexport starten.
- Während des Datenexports wird am Bedienknebel „dE“ angezeigt.
- Ist der Datenexport abgeschlossen wird am Bedienknebel „dEO“ angezeigt.
- Ist ein Fehler beim Datenexport aufgetreten wird „dEE“ ausgegeben.
- ▶ Bestätigen Sie die Anzeige mit einem Touch.
- ▶ Entfernen Sie den USB-Stick vom Gerät.

Kontrolle der Software-Version

- i** Zwischen Software-Update und der Kontrolle der Software-Version müssen mindestens 2 Minuten gewartet werden.

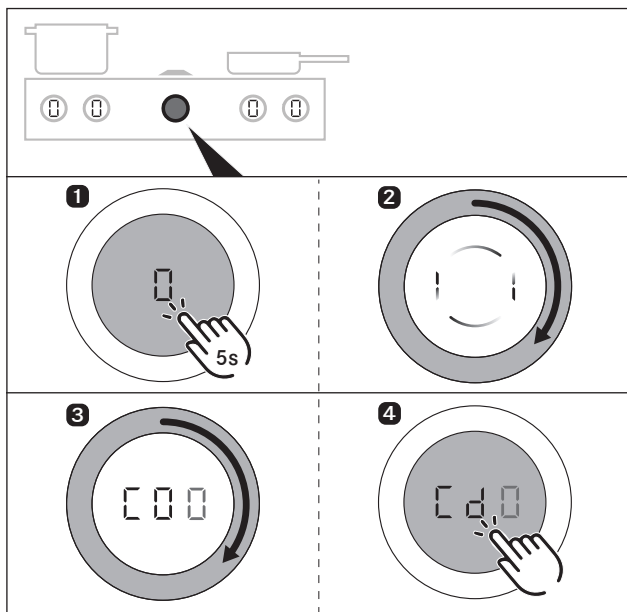


Abb. 6 Kontrolle der Software-Version

Fehlerbehebung bei einem fehlerhaften Update „FUE“

- Die Dateinamen der Update-Dateien dürfen nicht verändert werden (insbesondere „_.upd“).
- Prüfen Sie, dass sich alle Dateien auf dem Stick befinden und nicht in einen Ordner verschoben wurden.
- Rufen Sie das Konfigurationsmenü „b“ auf und stecken Sie dann den USB-Stick an.

- Extra-Longtouch auf den Lüfterknebel bis zum Erhören des zweiten Signaltöns.
- Föhren Sie die Drehaufforderung aus, indem Sie den Knebelring um mindestens 90° im Uhrzeigersinn drehen.
- Sie haben das Konfigurationsmenü erreicht, sobald Ihnen „b“ angezeigt wird.
- Drehen Sie den Knebelring im Uhrzeigersinn bis zum Menüpunkt „b“.
- Mit einem Shorttouch auf „b“ wird die aktuelle Software-Version angezeigt.
- Mittels Drehen des Knebelrings im Uhrzeigersinn wird die Software-Version der entsprechenden Komponente, (Kochfeld links, Kochfeldabzug bzw. Kochfeld rechts) angezeigt
- Die angezeigte Software-Version muss mit der Software-Version der Dateien auf Ihrem Stick übereinstimmen.
- Das Menü kann durch Drehen bis „End“ und anschließend Shorttouch verlassen werden.

Fehlerbehebung

- Falls das „b“ im Menüpunkt „b“ gedimmt angezeigt wird, konnte das System keinen USB-Stick erkennen.
- Falls das „c“ im Menüpunkt „c“ gedimmt angezeigt wird, konnte das System keinen USB-Stick erkennen.

Folgende Schritte müssen bei nichterkennen des USB-Sticks bzw. bei den Fehlermeldungen „FUE“ / „dEE“ durchgeführt werden:

- Stecken Sie den Stick für 5 Sekunden aus und anschließend wieder an. Die Erkennung des USB Sticks kann bis zu 5 Sekunden in Anspruch nehmen.

oder

- Lassen Sie den Stick am Gerät stecken und trennen Sie die Spannungsversorgung für 1 min.
- Gegebenenfalls wiederholen Sie die FAT32 Formatierung des USB-Sticks und kopieren Sie die Dateien wie beschrieben darauf.